

当雄县乌玛塘乡

郝如村

“多规合一”实用性村庄规划

(2022-2035年)

【公示版】

乌玛塘乡人民政府
当雄县自然资源和林业草原局
2023年1月

前言

为贯彻落实党中央、国务院以及西藏自治区决策部署，高标准、高质量推动当雄县乌玛塘乡建设发展，特组织编制《当雄县乌玛塘乡郝如村“多规合一”实用性村庄规划（2022—2035年）》（以下简称《规划》），《规划》深入贯彻和落实习近平总书记视察西藏重要讲话精神，为乌玛塘乡郝如村努力建设团结富裕、文明和谐、美丽宜居的社会主义现代化和美乡村提出蓝图。

《规划》作为城镇开发边界外的详细规划，是为村庄开展国土空间保护开发活动、实施国土空间用途管制、核发乡村建设项目规划许可、进行各项建设等提供法定依据。

为提高《规划》科学性、可实施性，现面向社会公众公开征询意见，凝聚公众智慧，为当雄县建设现代化和美乡村贡献力量。

公示日期：2023年1月10日-2023年2月9日；

有效反馈意见时间：公示期内；

意见反馈方式：公示期内如有异议，可通过书面或电子邮件方式向我单位反映。

当雄县自然资源和林业草原局

2023年1月

注：本次公示，具体公示时间、联系方式、意见收集方式等以当雄县自然资源和林业草原局通知为主。

目录

CONTENTS

- 一、 总则概述
- 二、 空间发展目标
- 三、 空间格局优化
- 四、 综合支撑体系
- 五、 规划实施与保障



PART ONE

总则概述

- 1、 指导思想
- 2、 规划原则
- 3、 规划期限
- 4、 规划范围

一、总则概述

1、指导思想

以习近平新时代中国特色社会主义思想为指导，捍卫“两个确立”，增强“四个意识”，坚定“四个自信”，做到“两个维护”，深入贯彻党的二十大精神、中央第七次西藏工作座谈会的内容、习近平总书记关于西藏工作的重要指示和新时代党的治藏方略、自治区第十次党代会和区党委十届三次全会精神、拉萨市第十次党代会和市委十届四次全会精神，聚焦习近平总书记提出“稳定、发展、生态、强边”四件大事，锚定“四个创建、四个走在前列”。按照拉萨市委的统一部署，在“七大行动”上做好排头兵，积极融入拉萨市“强中心”战略以及“一心三城，四门相映”的城镇格局，走精明增长、集中集聚、内涵提升的发展模式，努力建设团结富裕、文明和谐、美丽宜居的社会主义现代化和美乡村。

2、规划原则

因地制宜，彰显特色

尊重民意，维护权益

节约集约，共建共享

保护优先，绿色发展

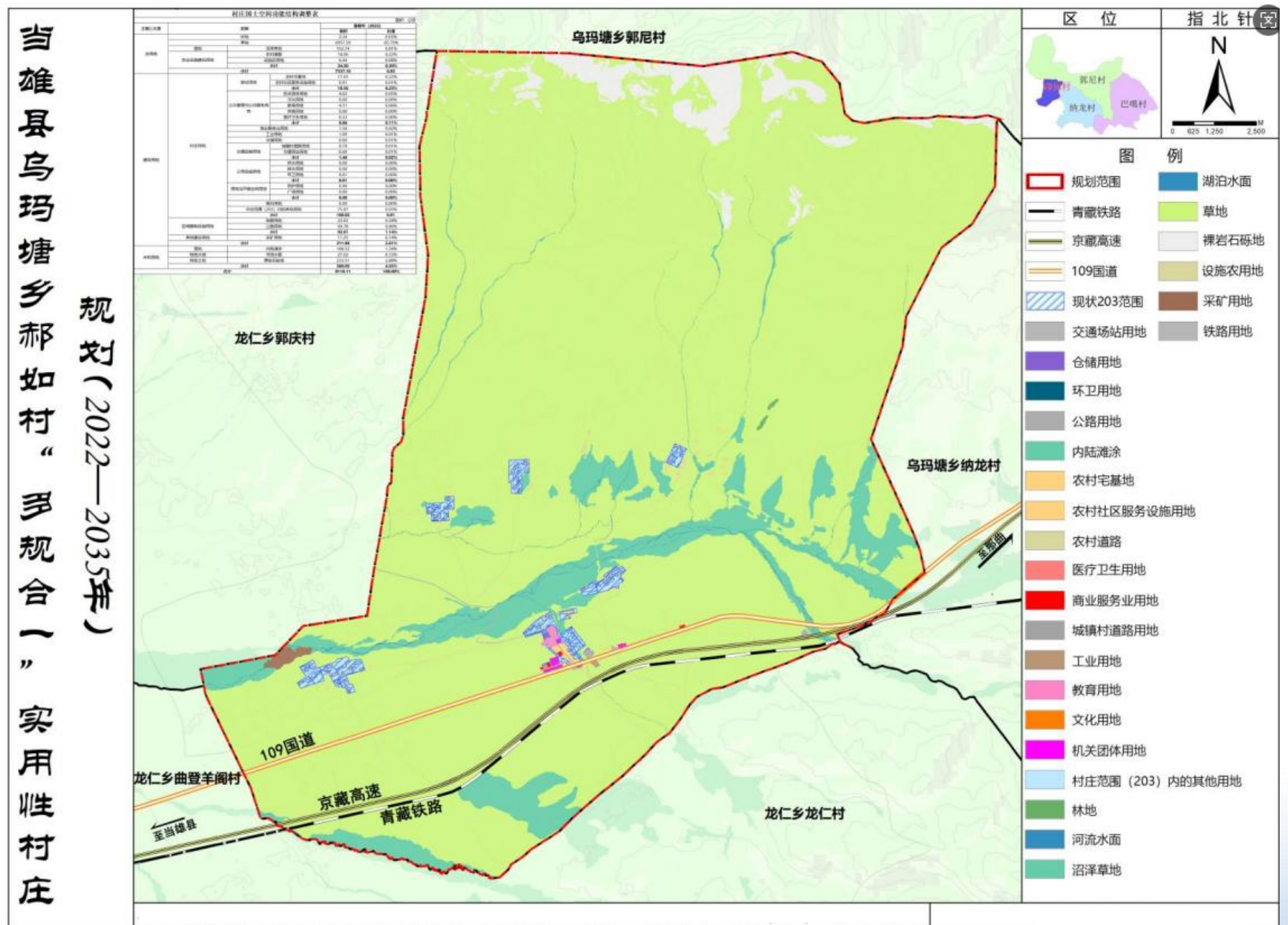
一、总则概述

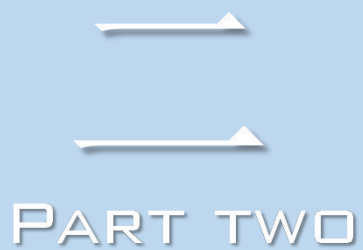
3、规划期限

本次规划的规划期为2022--2035年，其中，近期至2025年，远期至2035年，远景展望至2050年。

4、规划范围

规划范围为村庄全域，面积约8118.11公顷，下辖4个村民小组，分别为一组、二组、三组和四组（乡集镇）。





PART TWO

空间发展目标

- 1、 规划目的
- 2、 发展目标
- 3、 总体定位

二、空间发展目标

1、规划目的

充分落实《西藏自治区村庄规划编制技术导则（试行）（修订版）》、拉萨市贯彻落实《西藏自治区村庄规划编制技术导则（试行）》实施细则（试行）相关文件要求，围绕拉萨市“美丽乡村·幸福家园”建设要求，从农业、农村、农民全面进步和发展出发，衔接上位国土空间规划，塑造高品质乡村人居环境，科学有序引导拉萨市村庄建设保护活动，在村域空间内形成“一本规划、一张蓝图”，服务支撑拉萨市当雄县乡村振兴战略顺利实施。

2、发展目标

至2035年，乡村振兴取得重要进展，乡村产业稳步升级，一二三产业融合发展水平显著提升；城乡融合发展，规划体系基本构建，城乡居民收入差距持续缩小，实现与全国同步全面建成小康社会，逐步实现共同富裕的总体目标；基本实现农业农村现代化，城乡融合发展水平走在全区前列。现代农业体系基本构建，城乡融合发展体制机制更加完善，公共服务均等化基本实现，达到农业强、农村美、农民富的终极目标。

3、总体定位

村庄类型为集聚提升类村庄。

生态旅游宜居示范村、青藏公路沿线特色商贸旅游驿站

依托紧邻青藏公路，乡政府驻地等区位优势，突显青藏公路沿线驿站作用，充分利用现有资源，打造集生态畜牧、生态保护、生态宜居、商贸旅游驿站的生态宜居示范村。



PART THREE

空间格局优化

- 1、 落实底线
- 2、 总体格局
- 3、 居民点布局优化

三、空间格局优化

1、落实底线

■ 严格保护永久基本农田

- 村庄不涉及永久基本农田。

■ 严守生态保护红线布局

- 落实上位规划确定的生态保护红线4772.06公顷。
- 严格按照相关法律法规进行管控，生态保护红线内自然保护区核心保护区外，禁止开发性、生产性建设活动，在符合法律法规的前提下，仅允许规定范围内的对生态功能不造成破坏的有限人为活动。

■ 确保基本草原保护制度

- 落实上位规划确定的基本草原4310.33公顷。
- 严格按照相关法律法规进行保护和管理，确保基本草原面积不减少、质量不下降、用途不改变。

■ 合理划定村庄建设边界

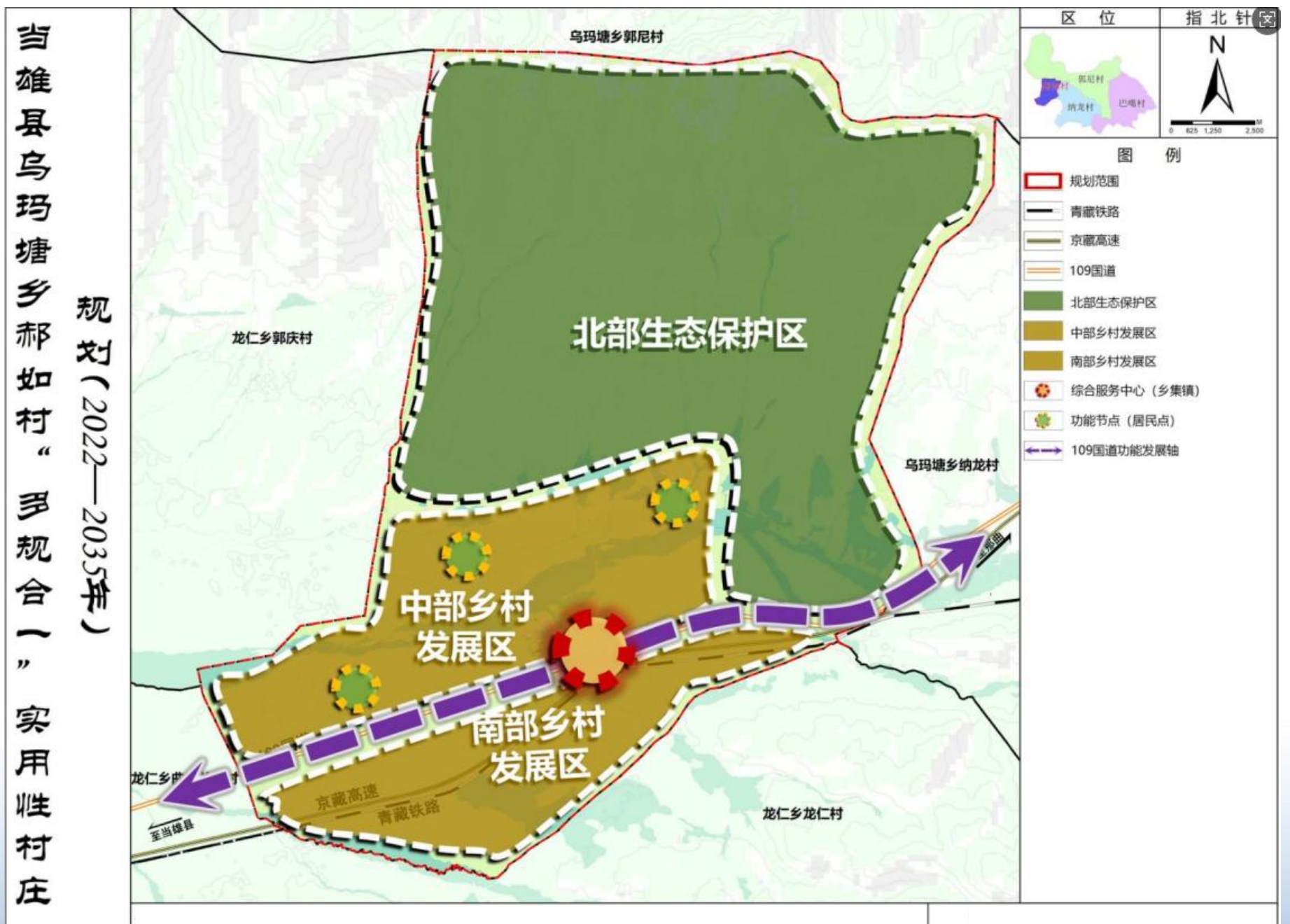
- 划定村庄建设边界50.16公顷。
- 严格按照相关法律法规进行管控，确保新增建设用地集中在村庄建设边界内，现状零星建设用地未划入边界线的，通过土地整理、宅基地置换等方式逐渐向村庄建设边界内集中。

三、空间格局优化

2、总体格局

呈：“一心、一轴、三区、多点”的结构

- 一心：围绕乡政府和村委会打造综合服务中心；
- 一轴：沿109国道打造村庄发展轴；
- 三区：北部生态保护区、中部乡村发展区、南部乡村发展；
- 多点：围绕居民点布局打造多个功能节点。



三、空间格局优化

3、居民点布局优化

■ 居民点建设管控指引

根据村庄发展重点及各居民点（村小组）现状用地规模、人口规模、发展水平等，合理确定各居民点（村小组）规划重点，对应完善健身广场、生活污水处理等设施，集中建设行政村内镇村公交、快递服务站、农资超市等公共服务设施，注重生活、产业空间保障，保护乡村风貌，提升对周边村庄的带动能力和服务水平；保障村民合理建房需求，强化统筹村庄人居环境整治，保护历史文化资源，塑造乡村特色风貌等。

■ 农村宅基地管控指引

根据《西藏自治区农村村民住宅用地管理规定（暂行）》（藏政发〔2001〕118号）严格执行“一户一宅”、“一户一居”政策，按照村庄规划的宅基地面积标准，新建每户宅基地用地规模为400平方米-500平方米。

村庄分户需求较多，新分户居民所需宅基地优先使用搬迁腾退出的宅基地和空闲地，经过宅基地审批和申请后，可使用现有宅基地进行分户建设。

■ 建设管控指引

坚持保护优先，严格落实生态保护红线和基本草原，因地制宜推进村庄适度集中，有效盘活存量建设用地，提升村庄土地资源节约集约利用水平。

四

PART FOUR

综合支撑体系

- 1、 提品质
- 2、 补短板
- 3、 提安全
- 4、 保生态

四、综合支撑体系

1、提品质——提升公共基础服务设施

■ 提升改造交通体系

尊重村民居住生活使用习惯，保留村庄街巷式布局肌理，预留宽度4m-6.5m的车辆通行道路，优化村庄交通路网及交通体系，逐步改善村庄道路交通环境。

■ 完善市政公用设施规划

结合村庄现状市政公用设施基础，提升村庄基础设施和公共服务：完善村庄的道路、水电、通信等基础设施，提高村民的生活质量。

2、补短板——补齐公共服务设施短板

■ 提升公共服务设施配置标准

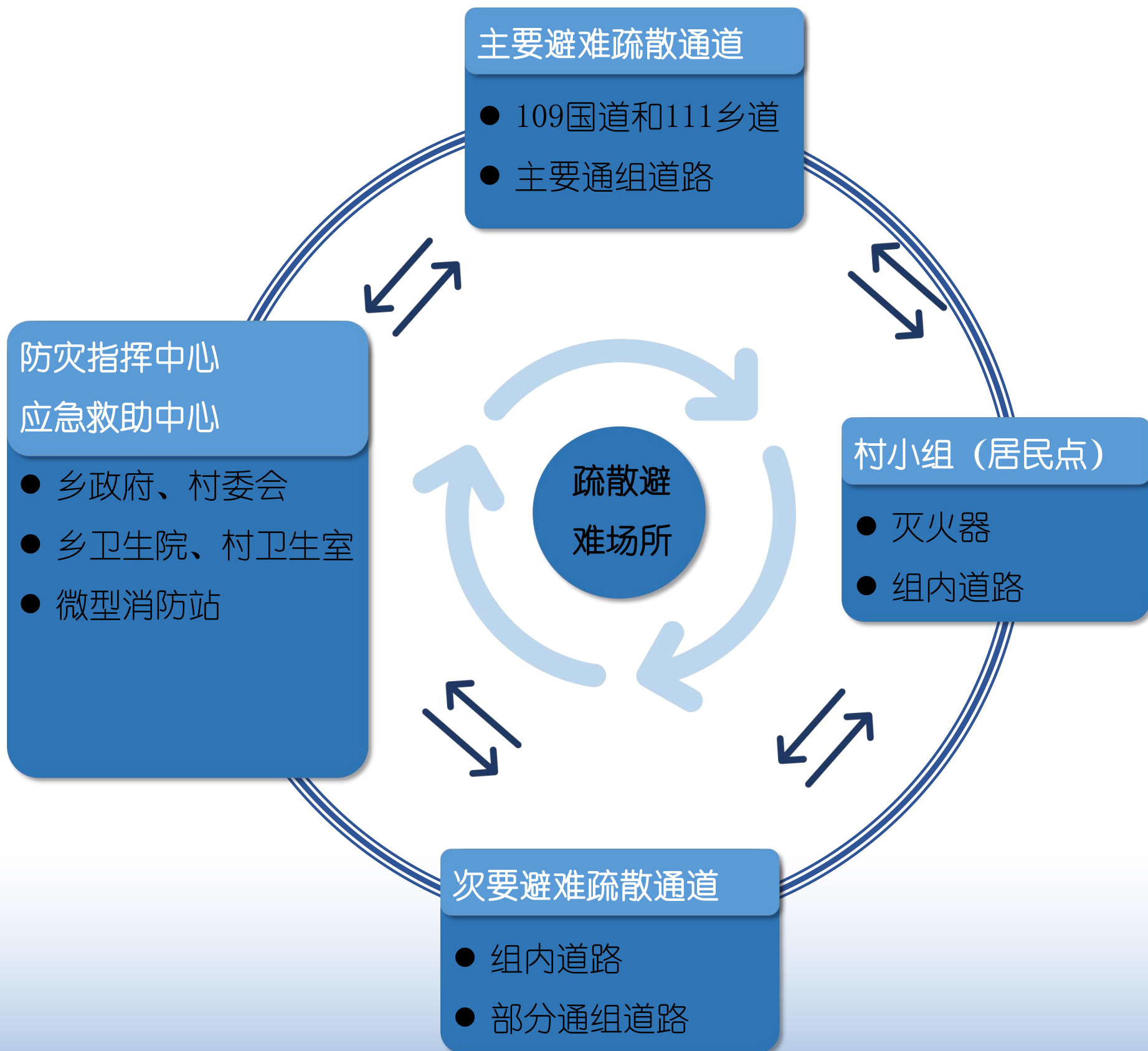
按照《西藏自治区村庄规划编制技术导则（试行）》（修订版）、《拉萨市“美丽乡村·幸福家园”建设行动计划整村推进实施方案》、《拉萨市贯彻落实〈西藏自治区村庄规划编制技术导则（试行）〉实施细则》《社区生活圈规划技术指南》（TD/T1062-2021）中的基础设施和公共服务设施配套标准，结合村的实际需求，配置公共服务设施，补齐公共服务设施短板，提高居民生活质量，。

四、综合支撑体系

3、提安全——提升村庄安全韧性

在二组影响111乡道的泥石流灾害隐患设置截洪沟。

完善综合防灾体系，提升村庄抗震防灾、防洪御洪、消防救援、地质灾害防治、气象灾害防治和疫情防控等能力。



五、综合支撑体系

4、保生态——国土综合整治和生态修复

■ 总体要求

坚持山水林田湖草生命共同体理念，针对水土流失、水环境和水生态、草原生态灾害等问题区域，明确生态系统修复重点区域和修复措施，维护生态系统，改善生态功能。参考《西藏自治区市县级资源环境承载能力和国土空间开发适宜性评价指南（试行）》以及《县级国土空间总体规划编制指南的通知》相关要求及村庄实际情况，对闲置农用地、建设用地等进行综合整治；对水土流失治理、水生态与湿地修复、地质环境等进行生态修复。

■ 重点内容



国土综合整治工程

- 农村道路优化整治
- 低效建设用地整治

- 草地生态修复
- 工矿用地生态修复
- 公路临时用地整治
- 河流整治修复

生态修复工程



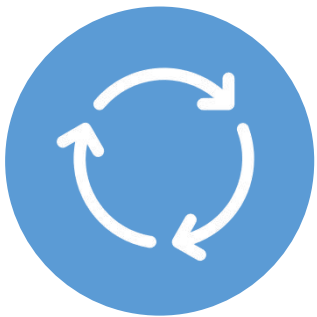
五

PART FIVE

规划设施与保障

- 1、 加强组织领导
- 2、 加强规划全生命周期管理
- 3、 加强规划、政策宣传
- 4、 完善规划实施保障

五、规划实施与保障

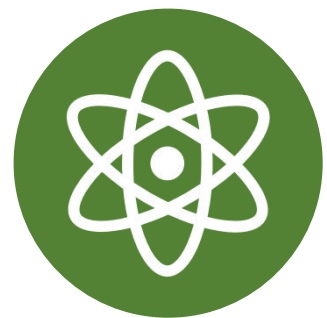


■ 加强组织领导

积极创建领导班子好、党员干部队伍好、工作机制好、乡村振兴建设业绩好、村民群众反映好的“五好”党支部，村党支部、村民委员会班子全体成员要加强政治理论学习，努力实现好、维护好、发展好广大人民群众的根本利益，增强班子的凝聚力、战斗力和创造力，带领全村人民建设社会主义新农村。

■ 加强规划全生命周期管理

建立规划实施的跟踪监控机制，建立监督制度，加强督促检查。村委会要加强对规划实施情况的跟踪分析，特别要加强对湿地、基本草原和生态保护红线的保护、土地集约利用、生态环境保护、村庄建设等情况的监测。



■ 加强规划、政策宣传

严格落实村级事务民主决策程序，做好村民讨论、方案比选、方案公示等工作，保障村民知情权、参与权、决策权、监督权。规划编制贯彻公众参与，在资料收集、确定规划定位与目标、规划方案比选等阶段广泛深刻理解村民意愿，确保统一协调各方意见。



■ 完善规划实施保障

在村庄治理上，建立少量人员进行设施维护、渠道管护、绿化养护、垃圾收运、公厕保洁等，保持干净整洁的村容村貌，加强日常监控，定时间、定路段、定人员、包责任、强督查，做到运行有序、管理到位、群众满意，使村庄环境管理逐步规范化、制度化、长效化。



生态旅游宜居示范村

青藏公路和铁路沿线特色 商贸旅游驿站

注：本次公示，具体公示时间、联系方式、意见收集方式等以当雄县自然资源和林业草原局通知为主。