



# 当雄县龙仁乡 龙仁村“多规合一” 实用性村庄规划 (2022-2035年)

【公示版】

龙仁乡人民政府  
当雄县自然资源和林业草原局  
2025年12月17日- 2026年1月15日



# 前言

为贯彻落实党中央、国务院以及西藏自治区决策部署，高标准、高质量推动当雄县龙仁村建设发展，特组织编制《当雄县龙仁乡龙仁村“多规合一”实用性村庄规划(2022-2035年)》（以下简称《规划》），《规划》深入贯彻和落实习近平总书记视察西藏重要讲话精神，为龙仁村努力建设团结富裕、文明和谐、美丽宜居的社会主义现代化和美乡村提出蓝图。

《规划》作为城镇开发边界外的详细规划，是为村庄开展国土空间保护开发活动、实施国土空间用途管制、核发乡村建设项目规划许可、进行各项建设等提供法定依据。

为提高《规划》科学性、可实施性，现面向社会公众公开征询意见，凝聚公众智慧，为当雄县建设现代化和美乡村贡献力量。

公示日期：2025年12月17日-2026年1月15日；

有效反馈意见时间：公示期内；

意见反馈方式：公示期内如有异议，可通过书面或电子邮件方式向我单位反映。

当雄县自然资源和林业草原局

2025年12月





# 目录

## CONTENTS

- 一、 总则概述
- 二、 空间发展目标
- 三、 空间格局优化
- 四、 历史文化遗产
- 五、 综合支撑体系
- 六、 规划实施与保障





PART ONE

# 总则概述

- 1、 指导思想
- 2、 规划原则
- 3、 规划期限
- 4、 规划范围



# 一、总则概述

## 当雄县龙仁乡龙仁村

“多规合一”实用性村庄规划  
(2022-2035年)

### 1、指导思想

以习近平新时代中国特色社会主义思想为指导，捍卫“两个确立”，增强“四个意识”，坚定“四个自信”，做到“两个维护”，深入贯彻党的二十大精神、中央第七次西藏工作座谈会的内容、习近平总书记关于西藏工作的重要指示和新时代党的治藏方略、自治区第十次党代会和区党委十届三次全会精神、拉萨市第十次党代会和市委十届四次全会精神，聚焦习近平总书记提出“稳定、发展、生态、强边”四件大事，锚定“四个创建、四个走在前列”。按照拉萨市委的统一部署，在“七大行动”上做好排头兵，积极融入拉萨市“强中心”战略以及“一心三城，四门相映”的城镇格局，走精明增长、集中集聚、内涵提升的发展模式，努力建设团结富裕、文明和谐、美丽宜居的社会主义现代化和美乡村。

### 2、规划原则

因地制宜，彰显特色

尊重民意，维护权益

节约集约，共建共享

保护优先，绿色发展



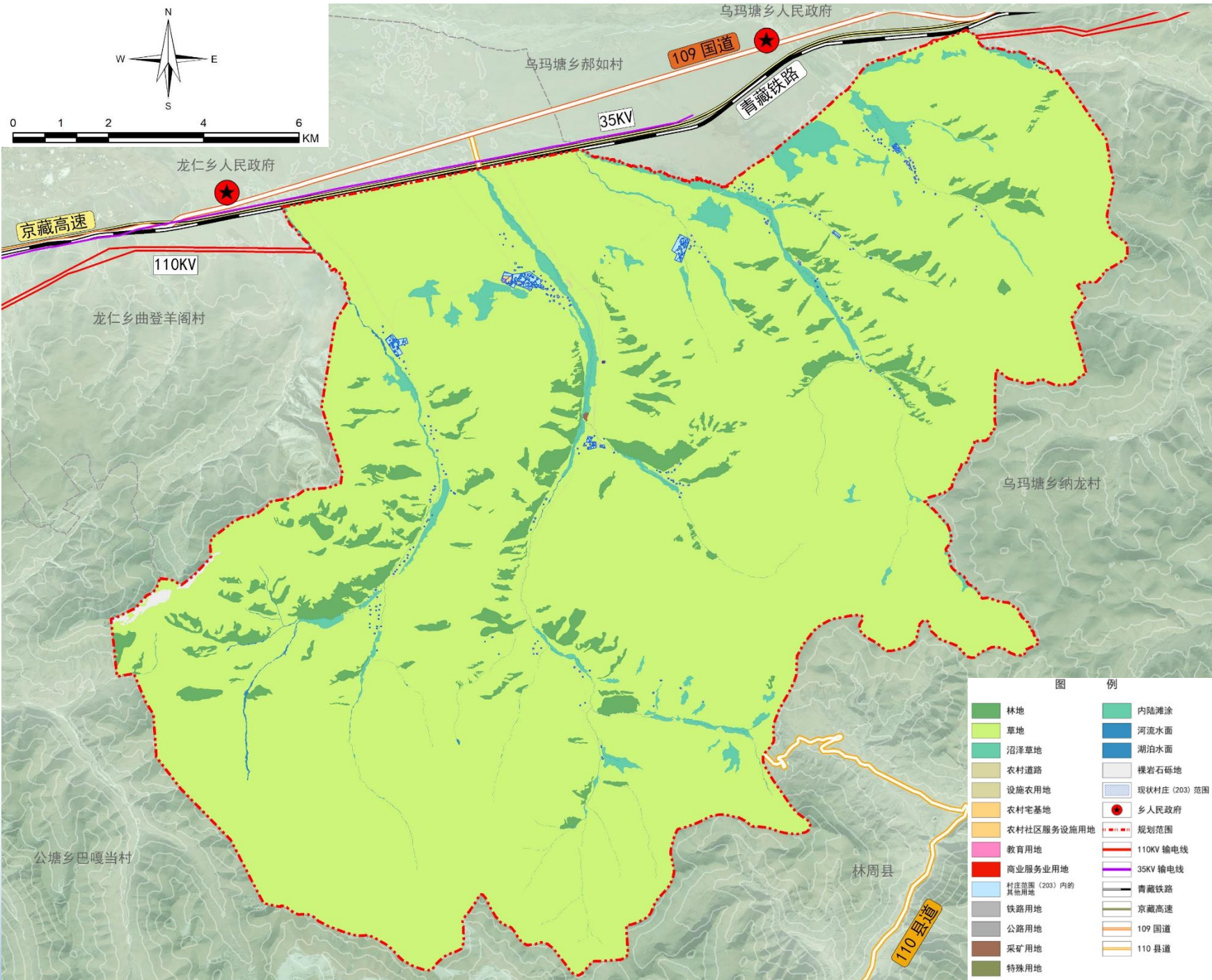
一、总则概述

3、规划期限

本次规划的规划期为2022--2035年，其中，近期至2025年，远期至2035年，远景展望至2050年。

4、规划范围

本次规划范围为龙仁村全域，面积约24047.44公顷，下辖5个村民小组，分别为一组、二组、三组、四组、五组。





## 二 PART TWO

# 空间发展目标

- 1、 规划目的
- 2、 发展目标
- 3、 总体定位





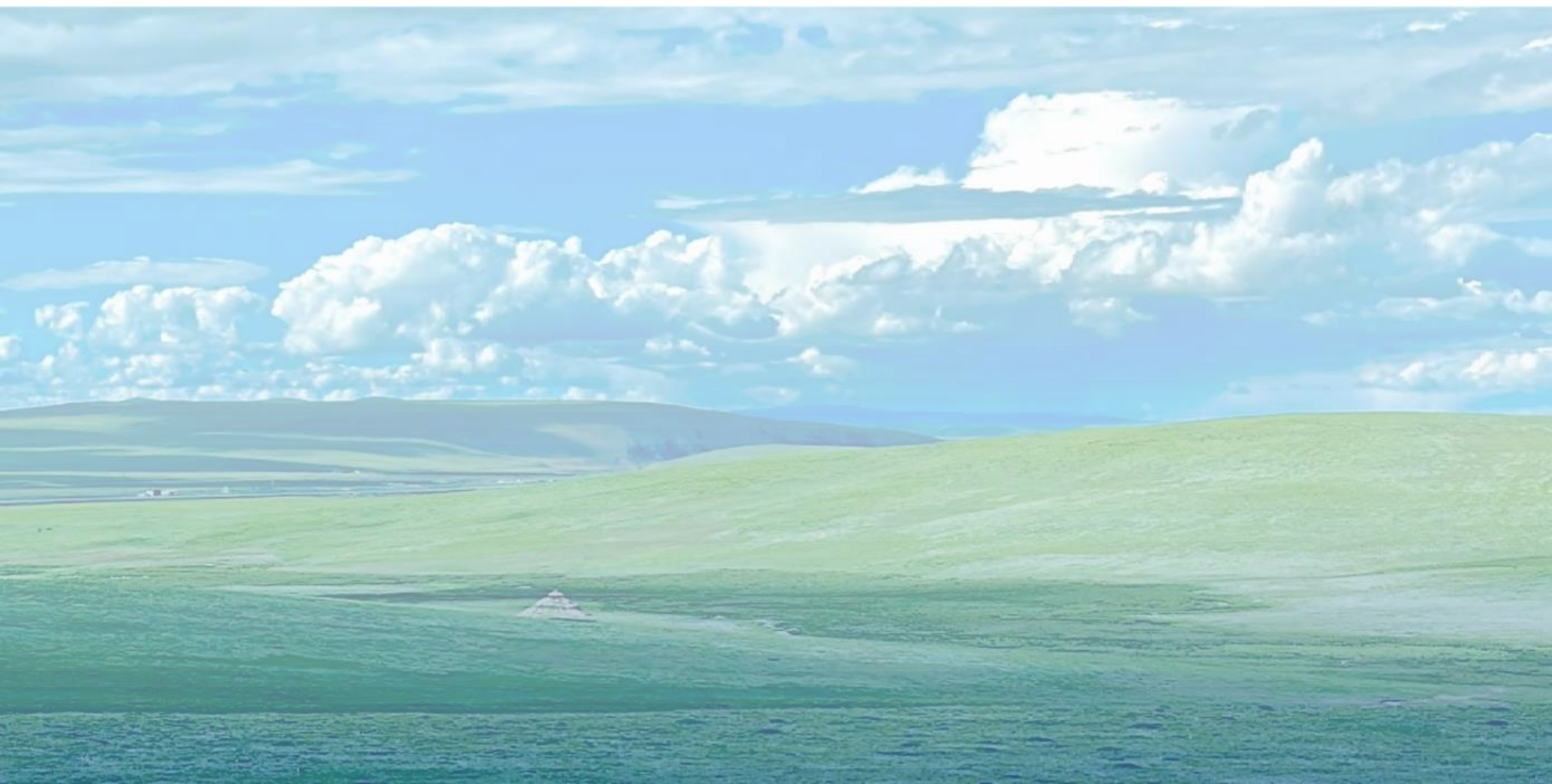
## 二、空间发展目标

### 1、规划目的

一是为村庄开展国土空间保护开发活动、实施国土空间用途管制、核发乡村建设项目规划许可、进行各项建设等提供法定依据；二是理清村庄发展思路，明确乡村振兴各项任务优先顺序，做到发展有遵循、建设有抓手；三是统筹安排各类资源，集中力量、突出重点，加快补齐乡村发展短板；四是通过科学设计和合理布局，优化乡村生产生活生态空间，尽可能多地保留乡村原有地貌和自然生态，系统保护好乡村自然风光和农业景观；特编制。

### 2、发展目标

至2035年，乡村振兴取得重要进展，乡村产业稳步升级，一二三产业融合发展水平显著提升；城乡融合发展，规划体系基本构建，城乡居民收入差距持续缩小，实现与全国同步全面建成小康社会，逐步实现共同富裕的总体目标；基本实现农业农村现代化，城乡融合发展水平走在全区前列。现代农业体系基本构建，城乡融合发展体制机制更加完善，公共服务均等化基本实现，达到牧业强、农村美、农民富的终极目标。



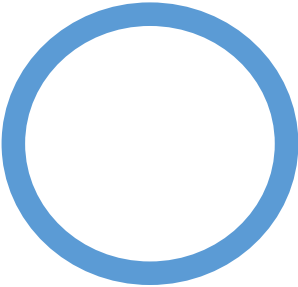
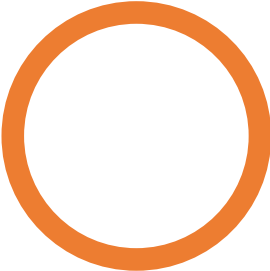


## 二、空间发展目标

# 当雄县龙仁乡龙仁村

“多规合一”实用性村庄规划  
(2022-2035年)

### 3、 总体定位

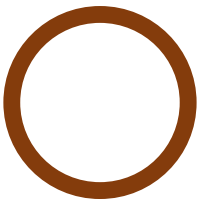


#### 村庄类型

龙仁村村庄类型为集聚提升类村庄

#### 功能定位

公路旅游服务驿站、高原牧业特色产业示范村



#### 规划策略

依托北部东西向109国道和南北向110县道等区位优势，突显县道沿线旅游服务驿站作用，充分利用现有文化、产业、自然景观等优势资源，打造集生态畜牧、旅游服务、蔬菜种植等极净高原牧业特色产业示范村。





# 三

PART THREE

## 空间格局优化

- 1、落实底线
- 2、总体格局
- 3、居民点布局优化





## 三、空间格局优化

### 1、落实底线

#### ■ 严守生态保护红线布局

- 落实上位规划生态保护红线总面积：16401.52公顷。
- 严格按照相关法律法规进行管控，生态保护红线内自然保护地核心保护区外，禁止开发性、生产性建设活动，在符合法律法规的前提下，仅允许规定范围内的对生态功能不造成破坏的有限人为活动。

#### ■ 合理划定村庄建设边界

- 划定村庄建设边界总面积：19.01公顷。
- 严格按照相关法律法规进行管控，确保新增建设用地集中在村庄建设边界内，现状零星建设用地未划入边界线的，通过土地整理、宅基地置换等方式逐渐向村庄建设边界内集中。

#### ■ 确保基本草原保护制度

- 落实上位基本草原总面积：18712.16公顷。
- 严格按照相关法律法规进行保护和管理，确保基本草原面积不减少、质量不下降、用途不改变。



# 三、空间格局优化

## 2、总体格局

### ■ 构建“一心、两轴、四区”的格局

- 以四组居民点为核心打造综合服务中心；依托110县道打造村庄产业发展轴，完善产业设施建设；依托北部对外交通打造村庄综合发展轴；依托南部自然生态环境形成生态涵养区；依托北部预留光伏产业打造光伏产业发展片区；依托东、西部广袤草原打造生态畜牧业片区；同时结合各个居民点建设党支部活动中心，重点打造村庄集中发展片区，提高村民生产生活水平。
- 一心：围绕村委会打造综合服务中心；
- 两轴：沿110县道打造村庄南北向发展次轴；依托北部对外交通以及北部集中地居民点分布打造东西向的村庄发展主轴；
- 四区：北部光伏产业发展片区、中部村庄集中发展片区，生态畜牧片区和南部生态涵养片区





## 三、空间格局优化

### 3、居民点布局优化

#### ■ 居民点及分散村庄用地管控指引

根据《西藏自治区村庄规划编制技术导则（试行）》相关内容，在对用地条件适宜度、资源条件丰富度、城乡联系便利度、人口聚落聚集度、产业发展优越度、配套设施完备度等要素充分分析的基础上，将自然村（居民点）分为提升型、稳定型、收缩型，同时对应完善健身广场、生活污水处理等设施，集中建设行政村内镇村公交、快递服务站等公共服务设施，注重生活、产业空间保障，保护乡村风貌，提升对周边村庄的带动能力和服务水平；保障村民合理建房需求，强化统筹村庄人居环境整治，保护历史文化资源，塑造乡村特色风貌等。

#### ■ 农村宅基地管控指引

根据《拉萨市贯彻落实〈西藏自治区村庄规划编制技术导则（试行）〉实施细则》。严格执行“一户一宅”、“一户一居”政策，按照村庄规划的宅基地面积标准，新建每户宅基地面积不应超过400 m<sup>2</sup> -500 m<sup>2</sup>。

目前村庄分户需求较多，新分户居民所需宅基地优先使用搬迁腾退出的宅基地，经过宅基地审批和申请后，可使用现有宅基地进行分户建设。

#### ■ 建设管控指引

坚持保护优先，严格保护基本草原和生态保护红线，因地制宜推进村庄适度集中，有效盘活存量建设用地，提升村庄土地资源节约集约利用水平。



# 四

PART FOUR

## 历史文化遗产

1、 保护对象

2、 保护措施





## 四、历史文化遗产

### 1、保护对象

本次规划有一处历史遗迹，为嘛呢郭庆，规划划定保护范围以及建设控制地带；根据《中华人民共和国文物保护法》、《西藏自治区文物保护条例》，参考文保单位保护范围与建设控制地带划定办法，对嘛呢郭庆保护范围及其建控制地带四至说明。

#### ■ 保护范围

保护范围面积956.32平方米。以道路南侧为界，向东、西、北各方向外延3米。

#### ■ 建设控制地带控制

嘛呢郭庆建设控制地带面积为9549.80平方米。具体保护如下：

保护范围以北：保护单位核心保护范围外延50米；

保护范围以东：保护单位核心保护范围外延50米；

保护范围以西：保护单位核心保护范围外延50米。

保护范围以南：为村域内已硬化道路。





### 2、保护措施

#### ■ 保护范围控制

文物保护单位的保护范围内不得进行其他建设工程或者爆破、钻探、挖掘等作业。但是，因特殊情况需要在文物保护单位的保护范围内进行其他建设工程或者爆破、钻探、挖掘等作业的，必须保证文物保护单位的安全，并经核定公布该文物保护单位的人民政府批准，在批准前应当征得上一级人民政府文物行政部门同意；在全国重点文物保护单位的保护范围内进行其他建设工程或者爆破、钻探、挖掘等作业的，必须经省、自治区、直辖市人民政府批准，在批准前应当征得国务院文物行政部门同意。

#### ■ 建设控制地带控制

根据保护文物的实际需要，可在文物保护单位的保护范围周围划出一定的建设控制地带。全国重点文物保护单位和自治区级文物保护单位的建设控制地带，由自治区文物行政部门会同城乡建设规划行政主管部门划定，报自治区人民政府批准；县（市）级文物保护单位的建设控制地带由县（市）级文物行政部门会同城乡建设规划行政主管部门划定，报自治区人民政府批准或由自治区人民政府授权县（市）人民政府批准。

建设控制地带一经公布，应树立界桩，并依法保护和控制。在建设控制地带内修建新建筑物，必须与文物保护单位的环境风貌相协调，并不得影响文物安全。其设计方案应根据文物保护单位的级别，经同级文物行政部门的同意后，报城乡建设规划行政主管部门批准。



# 五

PART FIVE

## 综合支撑体系

- 1、提品质
- 2、补短板
- 3、提安全
- 4、保生态





## 五、综合支撑体系

### 1、提品质——提升公共基础服务设施

#### ■ 提升改造交通体系

尊重村民居住生活使用习惯，保留村庄街巷式布局肌理，预留宽度6.5m-4.0m的车辆通行道路，优化村庄交通路网及交通体系，逐步改善村庄道路交通环境。

#### ■ 完善市政公用设施规划

结合村庄现状市政公用设施基础，提升村庄基础设施和公共服务：完善村庄的道路、水电、通信等基础设施，提高村民的生活质量。

### 2、补短板——补齐公共服务设施短板

#### ■ 提升公共服务设施配置标准

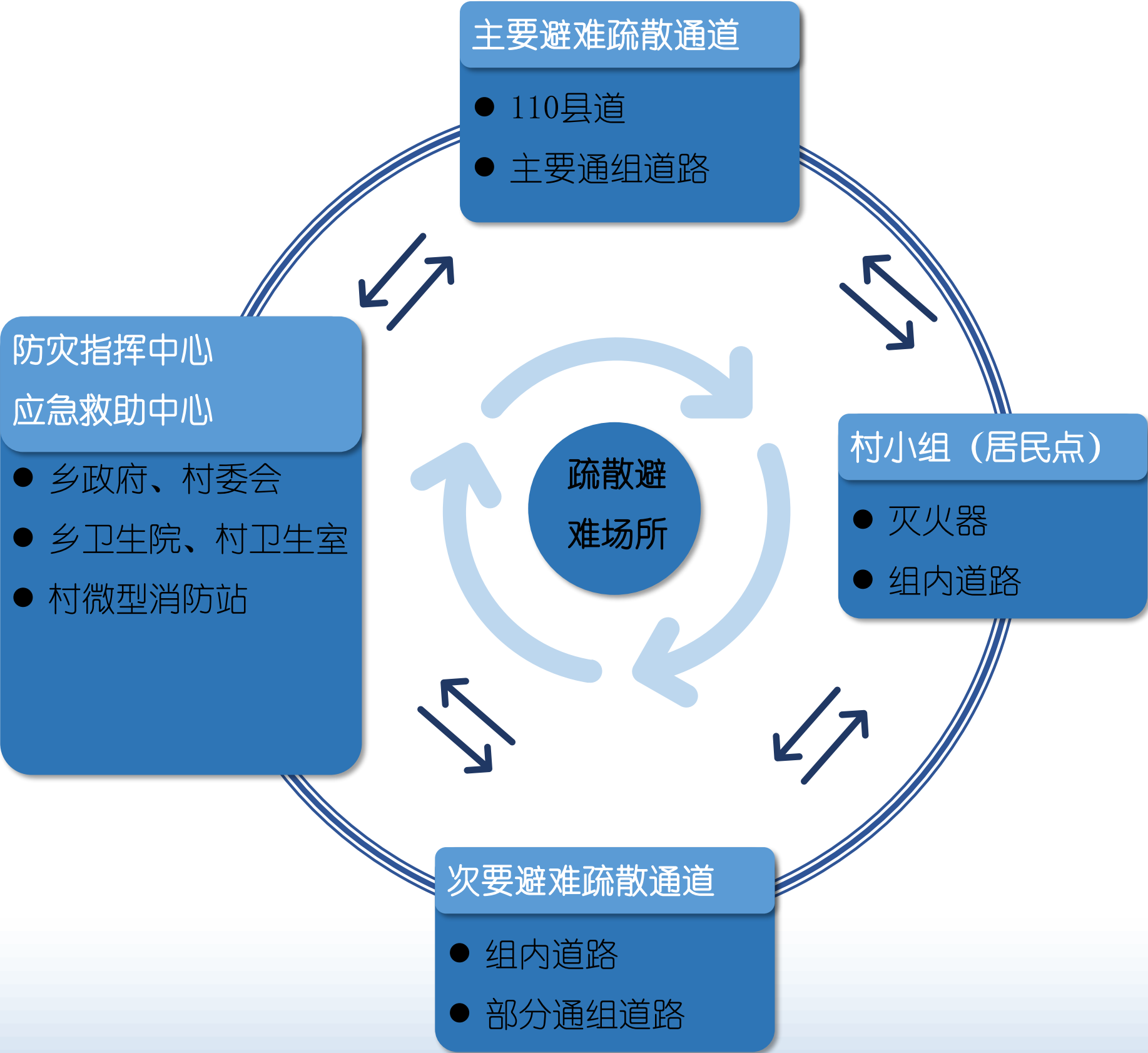
按照《西藏自治区村庄规划编制技术导则（试行）》、《拉萨市“美丽乡村●幸福家园”建设行动计划整村推进实施方案》、《拉萨市贯彻落实〈西藏自治区村庄规划编制技术导则（试行）〉实施细则》《社区生活圈规划技术指南》（TD/T1062-2021）中的基础设施和公共服务设施配套标准，结合村的实际需求，配置公共服务设施，补齐公共服务设施短板，提高居民生活质量。



# 五、综合支撑体系

## 3、 提安全——提升村庄安全韧性

完善综合防灾体系，提升村庄抗震防灾、防洪御洪、消防救援、地质灾害防治、气象灾害防治和疫情防控等能力。





4、保生态——国土综合整治和生态修复

■ 总体要求

坚持山水林田湖草生命共同体理念，针对水土流失、水环境和水生态、草原生态灾害等问题区域，明确生态系统修复重点区域和修复措施，维护生态系统，改善生态功能。参考《西藏自治区市县级资源环境承载能力和国土空间开发适宜性评价指南（试行）》以及县级国土空间总体规划编制指南的通知》相关要求及村庄实际情况，对闲置农用地、建设用地等进行综合整治；对水土流失治理、水生态与湿地修复、地质环境等进行生态修复。

■ 重点内容



国土综合整治工程

- 农用地整治
- 建设用地整治
- 低效用地盘活
- 就地利用变更
- 区域基础设施用地腾退
- 其他建设用地腾退

- 退化草地生态修复

生态修复工程





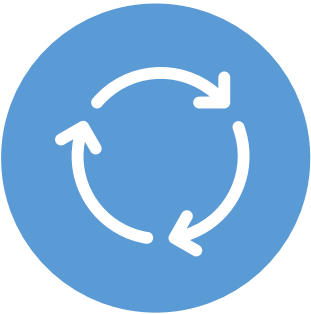
# 六

PART SIX

## 规划设施与保障

- 1、 加强组织领导
- 2、 加强规划全生命周期管理
- 3、 加强规划、政策宣传
- 4、 完善规划实施保障



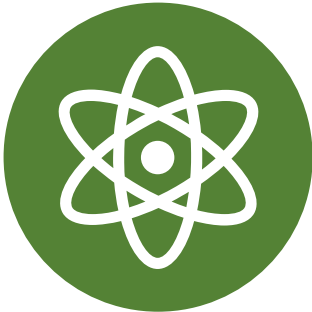


■ 加强组织领导

积极创建领导班子好、党员干部队伍好、工作机制好、乡村振兴建设业绩好、村民群众反映好的“五好”党支部，村党支部、村民委员会班子全体成员要加强政治理论学习，努力实现好、维护好、发展好广大人民群众的根本利益，增强班子的凝聚力、战斗力和创造力，带领全村人民建设社会主义新农村。

■ 加强规划全生命周期管理

建立规划实施的跟踪监控机制，建立监督制度，加强督促检查。村委会要加强对规划实施情况的跟踪分析，特别要加强对湿地、基本草原和生态保护红线的保护、土地集约利用、生态环境保护、村庄建设等情况的监测。



■ 加强规划、政策宣传

严格落实村级事务民主决策程序，做好村民讨论、方案比选、方案公示等工作，保障村民知情权、参与权、决策权、监督权。规划编制贯彻公众参与，在资料收集、确定规划定位与目标、规划方案比选等阶段广泛深刻理解村民意愿，确保统一协调各方意见。

■ 完善规划实施保障

在村庄治理上，建立少量人员进行设施维护、渠道管护、绿化养护、垃圾收运、公厕保洁等，保持干净整洁的村容村貌，加强日常监控，定时间、定路段、定人员、包责任、强督查，做到运行有序、管理到位、群众满意，使村庄环境管理逐步规范化、制度化、长效化。







公路旅游服务驿站

高原牧业特色产业示范村