

# 当雄县格达乡 羊易村

“多规合一”实用性村庄规划  
(2022-2035年)

【公示版】

格达乡人民政府  
当雄县自然资源和林业草原局  
二〇二五年十二月



# 前言

为全面深入贯彻落实党的二十大精神和乡村振兴战略要求，深入贯彻习近平总书记关于村庄规划编制的重要指示精神，高标准、高质量推动当雄县格达乡建设发展，特组织编制《当雄县格达乡羊易村“多规合一”实用性村庄规划（2022—2035年）》（以下简称《规划》），《规划》深入贯彻落实习近平总书记视察西藏重要讲话精神，为格达乡羊易村努力建设团结富裕、文明和谐、美丽宜居的社会主义现代化和美乡村提出蓝图。

《规划》作为城镇开发边界外的详细规划，是为村庄开展国土空间保护开发活动、实施国土空间用途管制、核发乡村建设项目规划许可、进行各项建设等提供法定依据。

为提高《规划》科学性、可实施性，现面向社会公众公开征询意见，凝聚公众智慧，为格达乡建设现代化和美乡村贡献力量。

公示日期：2025年12月19日-2026年1月18日；有效反馈意见时间：公示期内；意见反馈方式：公示期内如有异议，可通过书面或电子邮件方式向我单位反映。

根据国家有关保密规定，涉及保密内容不予公示。本次公示内容为规划草案，最终成果以批复文件为准，热忱期待您的参与，欢迎您来建言献策！

当雄县自然资源和林业草原局  
2025年12月



# 目录

## CONTENTS

- 一、 总则概述
- 二、 空间发展目标
- 三、 空间格局优化
- 四、 综合支撑体系
- 五、 规划实施与保障





PART ONE

# 总则概述

- 1、 指导思想
- 2、 规划原则
- 3、 规划期限
- 4、 规划范围





## 一、总则概述

### 1、指导思想

全面深入贯彻落实党的二十大精神和乡村振兴战略要求，深入贯彻习近平总书记关于村庄规划编制的重要指示精神，落实2024年中央一号文件部署，用好“千万工程”经验，引领宜居宜业和美乡村建设、推进乡村全面振兴。

### 2、规划原则

分类规划，注重实用

因地制宜，彰显特色

尊重民意，维护权益

节约集约，共建共享

保护优先，绿色发展



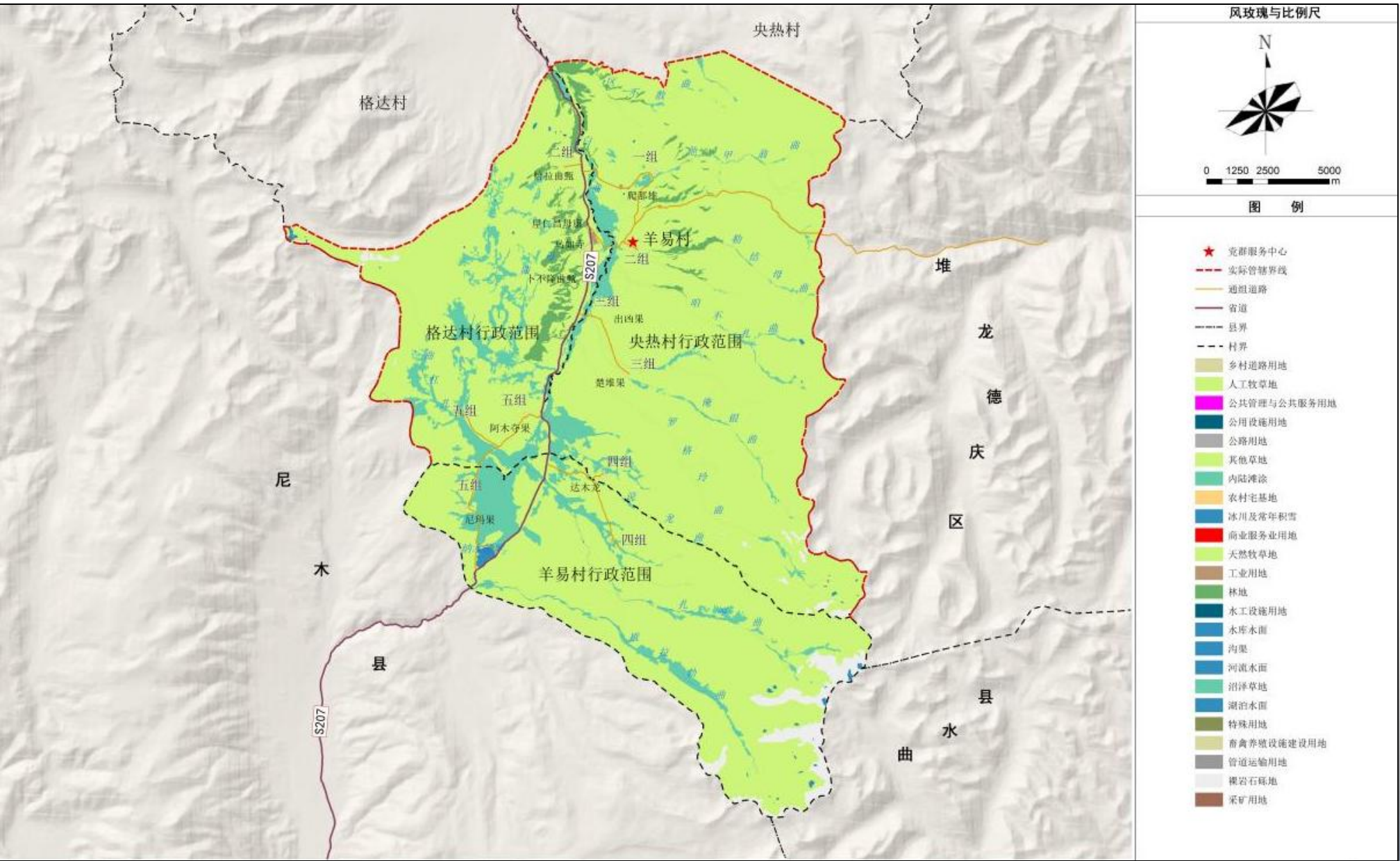
一、总则概述

3、 规划期限

本次规划基期年为2022年，规划期限为2022--2035年，其中，近期至2025年，远期至2035年。

4、 规划范围

本次规划编制范围为羊易村全部国土空间，实际管辖区面积约为40169.93公顷(其中行政辖区面积约 11430.45 公顷)。本次规划成果中实际管辖区范围不作为权属争议的依据。







# 空间发展目标

- 1、 规划目的
- 2、 发展目标
- 3、 总体定位

## 二、空间发展目标

### 1、规划目的

以习近平生态文明思想为指导,坚持以人民为中心,贯彻实施乡村振兴战略按照自治区、拉萨市经济工作会议和农村工作会议的决策部署,树立新发展理念落实高质量发展要求,把“美丽乡村●幸福家园”建设作为主线,以改善农村人居环境、保护生态环境、规范农村各项国土空间利用为目标,以国土空间用途管制为抓手,贯彻落实党的二十大、中央第七次西藏工作座谈会上强调全面贯彻新时代党的治藏方略,努力建设团结富裕文明和谐美丽的社会主义现代化新西藏,编制本次村庄规划。

### 2、发展目标

至 2025 年,落实拉萨市、当雄县乡村发展战略,羊易村人居环境整治初见成效,生态保护修复有序开展,基础设施和基本公共服务设施布局更加完善,以高原牧业为核心,畜牧产品加工、物流产业、观光旅游业等主导产业规模不断增长,结构不断优化,村民生活更加幸福。

至 2035 年,实现“产业兴旺、生态宜居、乡风文明、治理有效、生活富裕”的乡村振兴要求,形成生态宜居的和美乡村。





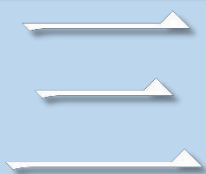
### 3、总体定位

## 城郊融合类村庄

**规划定位:生态宜居之村，清洁能源基地**

以畜牧业为主导，积极发展家庭牧场，依托自然风光资源、历史文化资源光能地热资源等优势，推动一二三产业融合，发展清洁能源产业，扩大养殖业规模，开发牧产品深加工产业，加强商业服务配套设施建设，打造当雄县生态文明示范村。





PART THREE

# 空间格局优化

- 1、 落实底线
- 2、 总体格局
- 3、 居民点布局优化



## 三、空间格局优化

### 1、落实底线

#### 严守生态保护红线布局

- 落实上位生态保护红线总面积：14582.39 公顷。
- 严格按照相关法律法规进行管控，生态保护红线内自然保护地核心保护区外，禁止开发性、生产性建设活动，在符合法律法规的前提下，仅允许规定范围内的对生态功能不造成破坏的有限人为活动。

#### 确保基本草原保护制度

- 落实上位基本草原总面积：29608.98 公顷。
- 严格按照相关法律法规进行保护和管理，确保基本草原面积不减少、质量不下降、用途不改变。

#### 合理划定村庄建设边界

- 划定村庄建设边界总面积：31.22公顷。
- 严格按照相关法律法规进行管控，确保新增建设用地集中在村庄建设边界内，现状零星建设用地未划入边界线的，通过土地整理、宅基地置换等方式逐渐向村庄建设边界内集中。

### 三、空间格局优化

#### 2、 总体格局

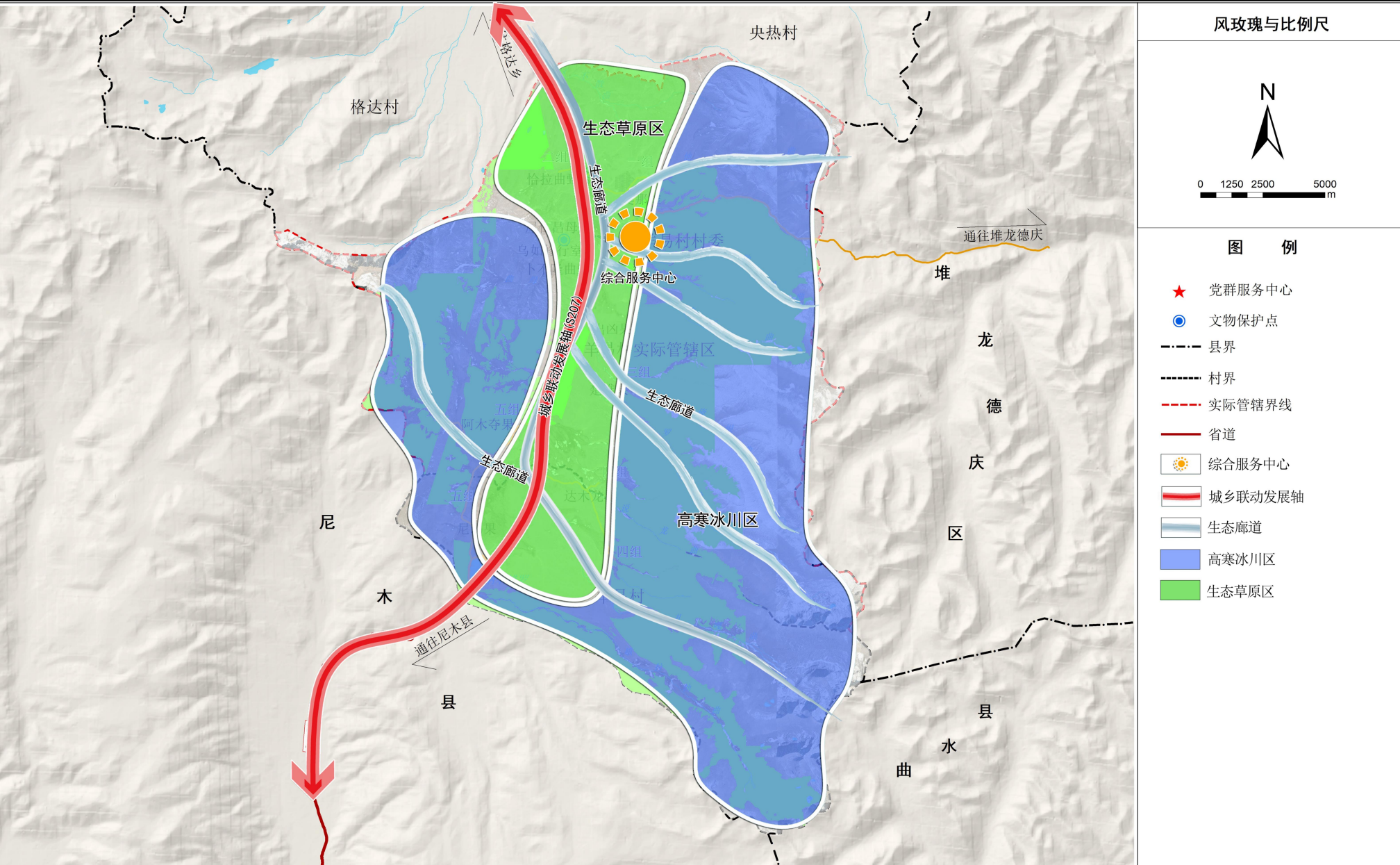
构建“一心、一轴、两区、多廊”的总体空间格局。

一心:以党群服务中心作为综合服务中心。

一轴:为S207 沿线的城乡联动发展轴。

两区:根据羊易村特有的地形地貌，以S207为轴，东西地势较高，沿轴线中部相对较低，划分为东西部高寒冰川区和中部的生态草原区。

多廊:以白曲、他甲翁曲、咱不扎曲、说龙曲等多条季节性河流形成的生态廊道。





## 三、空间格局优化

### 3、居民点布局优化

#### 居民点建设管控指引

根据村庄发展重点及各居民点（村小组）现状用地规模、人口规模、发展水平等，合理确定各居民点（村小组）规划重点，对应完善健身广场、农村幸福院、生活污水处理等设施，集中建设村内客运站点、特色餐饮店及商店等公共服务设施，注重生活、产业空间保障，保护乡村风貌，提升对周边村庄的带动能力和服务水平；保障村民合理建房需求，强化统筹村庄人居环境整治，塑造乡村特色风貌等。

#### 农村宅基地管控指引

根据《西藏自治区农业农村厅西藏自治区自然资源厅关于进一步规范农村宅基地管理的函》（2023年9月19日）相关要求，严格执行“一户一宅”、“一户一居”政策，按照村庄规划的宅基地面积标准，新建每户宅基地面积不应超过400m<sup>2</sup>。

目前本村搬迁户较多，新分户居民所需宅基地优先使用搬迁腾退出的宅基地，经过宅基地审批和申请后，可使用现有宅基地进行分户建设。

#### 建设管控指引

坚持保护优先，因地制宜推进村庄适度集中，有效盘活存量建设用地，提升村庄土地资源节约集约利用水平。

# 四

PART FOUR

## 综合支撑体系

- 1、 提品质
- 2、 补短板
- 3、 提安全
- 4、 保生态



## 四、综合支撑体系

### 1、提品质——提升公共基础服务设施

#### 提升改造交通体系

规划对未硬化的通组道路进行硬化，规划路宽4.5或6米。尊重村民居住生活使用习惯，保留村庄街巷式布局肌理。

新建集中安置区内和五组纳木错罗旁各规划一处停车场。

#### 完善市政公用设施规划

结合村庄现状市政公用设施基础，提升村庄基础设施：完善村庄的给水、排水、电力、通信、供暖、燃气、环卫等基础设施，提高村民的生活质量。

### 2、补短板——补齐公共服务设施短板

#### 提升公共服务设施配置标准

根据本村现状公服设施的布设情况，结合《拉萨市贯彻落实〈西藏自治区村庄规划 技术导则(试行)〉实施细则》与《西藏自治区村庄规划技术导则(试行)(修订版)》要求与村民实际需要，主要补充了村民文体活动方面的服务设施。

规划在新建集中安置区内规划居家养老服务站(文化活动中心)一处，阅览室一处，文化健身广场一处，便民超市一处，小游园一处。

## 四、综合支撑体系

### 3、提安全——提升村庄安全韧性

完善综合防灾体系，提升村庄抗震防灾、防洪御洪、消防救援、地质灾害防治、气象灾害防治和疫情防控等能力。

**防洪排涝：** 规划确定村庄防山洪标准按 20 年一遇设防。白曲、咱不扎曲、说龙曲等主要河流作为重点防洪区域。

**消防规划：** 在村委会、活动中心、幼儿园、卫生院等公共建筑内部设置便携式灭火器。在建筑耐火等级低的建筑密集区，消防安全达不到要求的，应设置消防水池。

**地质灾害防治：** 羊易村地质灾害主要有泥石流、崩塌。地质灾害治理方式，采取预防为主、以避为宜、以治为辅、防避治相结合的方针。

**疫情防控：** 羊易村的卫生室位于党群服务中心，为临时集中隔离场所，格达乡卫生院为定点医院。

**抗震减灾规划：** 抗震设防烈度为 9 度，重要设施设防烈度为 10 度，设计基本地震加速度值为 0.3g。



## 四、综合支撑体系

### 4、保生态——国土综合整治和生态修复

#### 生态系统保护与修复

规划整修水渠3条，新修水渠8条，并对五组纳木错罗进行水域综合治理。规划对一组的退化草场进行修复，总面积67.14 公顷。

规划对二组的泥石流和五组的滑坡地质灾害点进行综合治理，主要实行拦挡工程，在上游设置拦挡坝，在下游和中邮修建排导草、导泥堤，同时对不稳定边坡实施削坡减载等措施。有效消除地灾隐患，保障村民安全出行。规划对五组的滑坡地质灾害点进行综合治理，通过坡体加固、修建排水沟、设置抗滑挡墙等工程进行防治。

#### 农用地整治

规划对四组两处草场进行生态修复工程，保障牧民放牧场所，维护草场生态环境质量，规划一组光伏农牧一体产业园草场修复，规模为67.14公顷，二组修复草场规模为 17.69 公顷，三组修复草场规模为 107.49 公顷。

#### 建设用地整治

结合村内实际，将废弃地复垦为牧草地，提高土地利用率，改善草场生态环境质量，逐步将生态红线内居民点进行搬迁集中安置到S207集建区，整治面积共 0.02 公顷。

# 五

## PART FIVE

# 规划设施与保障

- 1、 加强组织领导
- 2、 加强规划全生命周期管理
- 3、 加强规划、政策宣传
- 4、 完善规划实施保障



## 五、规划实施与保障



### 一、加强组织领导

在规划实施前后，村委会组织召开村民代表大会，对规划的内容予以宣传，对村内重大建设项目和村民共同遵守规则共同决策，形成行动计划和村民公约；村里成立由村党支部领导及其村民代表组成的规划实施监督队伍；村里应鼓励村民参与村上的规划建设；确保规划的有效实施。当雄县村镇建设管理部门指导监督其规划实施。



### 二、加强规划全生命周期管理

对于规划建成后的各个设施点进行定时定点维护工作，建议羊易村村委会组织成立后期维护小组，安排相关资金和专门人员对村内的公共环境卫生、公厕、公共绿地进行维护管理。村民自身负责住宅周边的卫生维护，认真做好垃圾的分类和收集工作。村里管理人员将定期对村民的环境维护情况予以公示，村民也能对公共区域的环境卫生管理予以监督和建议。



### 三、加强政策宣传

充分利用各种媒介向社会公布和宣传村庄规划，建立规划宣传和交流互动机制，将规划核心内容纳入村规民约，增强公众对生态环境保护、国土空间合理开发、自然资源节约集约利用重要性的认识。



### 四、完善规划实施保障

为深入贯彻党的十九大和习近平新时代中国特色社会主义思想，贯彻落实中共中央办公厅《关于加强法治村镇建设的意见》、区市县民政部门关于做好村规民约(居民公约)的通知等文件要求，进一步维护公序良俗，保障人民群众合法权益，调解矛盾纠纷，引导民风民俗，加强基层民主法治建设，不断提升城乡社区治理水平和文明程度，根据《中华人民共和国村民委员会组织法》、自治区有关政策规定，制定本村村规民约。

生态宜居之村，清洁能源基地