



当雄县**龙仁乡**国土空间总 体规划 (2022-2035年)

【公示版】

龙仁乡人民政府
当雄县自然资源和林业草原局
2025年12月

前言

乡镇国土空间总体规划是对市县国土空间总体规划的细化落实，是对本行政区域国土空间保护、开发、利用和修复做出的总体安排和综合部署。以乡（镇）“一张图”规划、“一张图”管理为核心，强调实施性，是编制城镇开发边界内详细规划、村庄规划、相关专项规划和实施国土空间用途管制的法定依据。

为贯彻落实《中共中央 国务院关于建立国土空间规划体系并监督实施的若干意见》（中发〔2019〕18号）、《自然资源部关于进一步加强国土空间规划编制和实施管理的通知》（自然资发〔2022〕186号）、《中共西藏自治区委员会 西藏自治区人民政府关于建立国土空间规划体系并监督实施的实施意见》（藏党发〔2020〕21号）和《西藏自治区乡镇国土空间总体规划编制指南（试行）》（2025年9月）等文件要求，当雄县自然资源和林业草原局组织编制《当雄县龙仁乡国土空间总体规划（2022—2035年）》（以下简称《规划》），《规划》深入贯彻和落实习近平总书记视察西藏重要讲话精神，为龙仁乡努力建设团结富裕、文明和谐、美丽宜居的社会主义现代化和美乡村提出蓝图。

为提高《规划》科学性、可实施性，现面向社会公众公开征询意见，凝聚公众智慧，为当雄县建设现代化和美乡村贡献力量。

公示日期：2025年12月17日-2026年1月15日；

有效反馈意见时间：公示期内；

意见反馈方式：公示期内如有异议，可通过书面或电子邮件方式向我单位反映。

当雄县自然资源和林业草原局

2025年12月

目录

- 一、 总则概述
- 二、 空间发展目标
- 三、 空间格局优化
- 四、 要素支撑体系
- 五、 历史文化保护利用
- 六、 国土综合整治和生态修复
- 七、 规划实施保障



总则概述

- 1、 指导思想
- 2、 规划原则
- 3、 规划期限
- 4、 规划范围

一、总则概述

1、指导思想

以习近平新时代中国特色社会主义思想为指导，全面贯彻党的第二十次全国代表大会精神，紧紧围绕统筹推进“五位一体”总体布局和协调推进“四个全面”战略布局，全面落实习近平总书记对西藏工作系列重要指示精神，深入贯彻习近平总书记关于西藏工作的重要论述和中央第七次工作座谈会精神，深入贯彻九届区党委八次、九次全会精神，牢固树立新发展理念，统筹推进“五位一体”总体布局，协调推进“四个全面”战略布局，扎实做好“四件大事”、实现“四个确保”，大力推动长治久安和高质量发展，全面开启建设团结富裕文明和谐美丽社会主义现代化新西藏的新征程。

深入贯彻习近平总书记关于实施乡村振兴战略重要指示精神，践行生态文明思想，坚持新发展理念，坚持以人民为中心，坚持一切从实际出发，按照高质量发展要求，体现综合性、科学性、基础性和约束性，发挥国土空间规划的基础性作用，为龙仁乡发展和战略部署落地实施提供空间保障，实现国土空间开发保护更高质量、更有效率、更可持续。

2、规划原则

坚持底线约束，筑牢安全屏障

坚持人民至上，促进品质提升

坚持全域管控，推进节约集约

坚持因地制宜，突出特色发展

坚持公众参与，实现开放共享

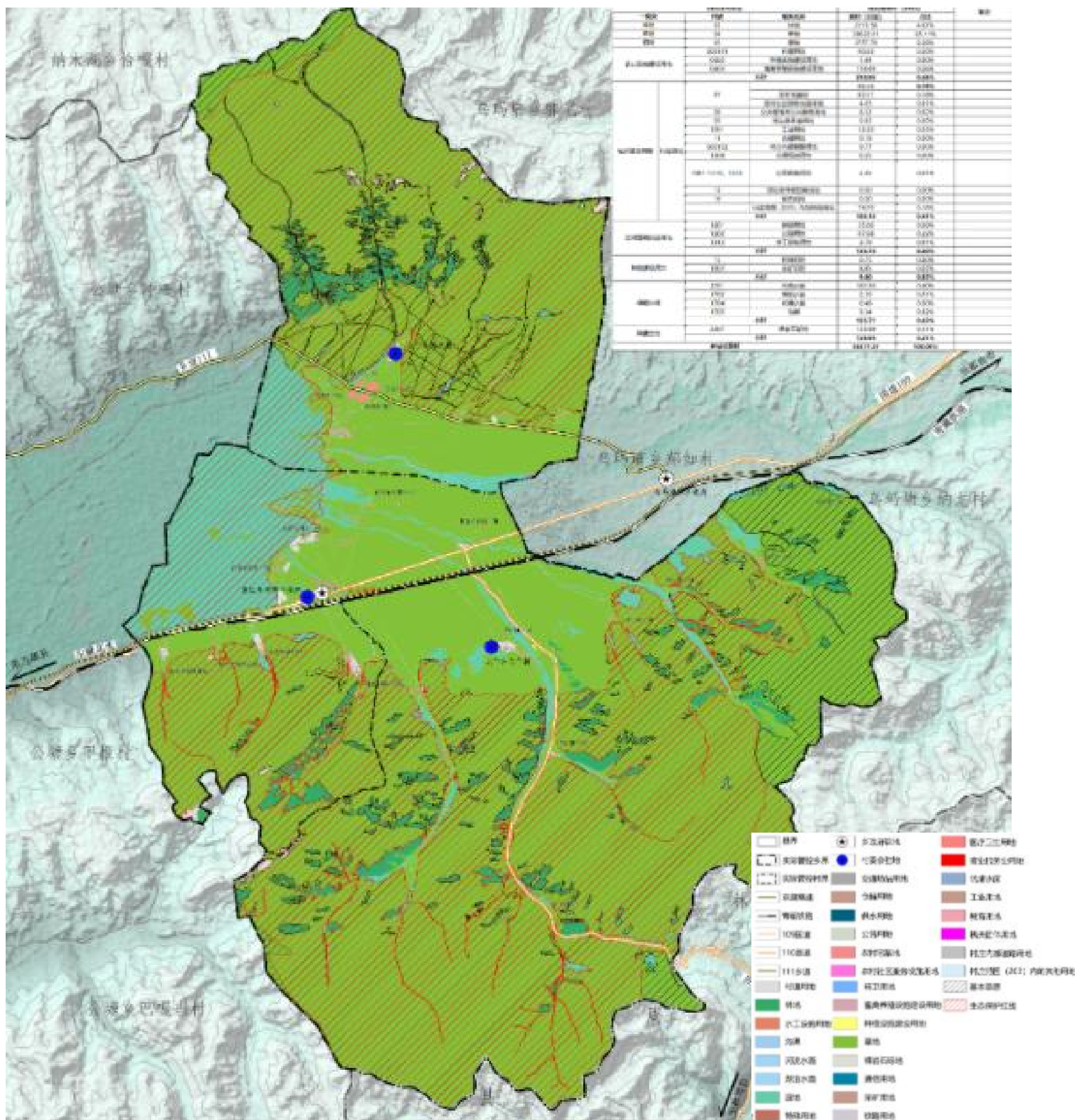
一、总则概述

3、规划期限

本次规划的规划期为2022--2035年，其中，近期至2025年，远期至2035年，远景展望至2050年。

4、规划范围

乡域范围为龙仁乡实际管辖范围，国土面积为45377.37公顷，下辖3个行政村，15个自然村（组），分别为曲登羊阁村、郭庆村、龙仁村。





发展定位与目标

- 1、 发展定位
- 2、 规划目标

二、发展定位与目标

1、发展目标

按照上级国土空间总体规划要求，落实三区三线成果，进一步优化国土空间开发保护格局，结合县域村镇等级规模结构规划，规划期末集镇人口规模达到1340人左右，农村新建房人均建设用地控制在200平方米/人以内，进一步提升109国道沿线驿站和拉北环线精品游线重要节点、龙仁乡政治经济文化等服务功能。

2、总体定位

高原特色产业精品小镇

拉北环线精品游线重要节点

青藏公路和青藏铁路沿线特色

商贸旅游驿站

三

规划国土空间格局

- 1、 落实底线
- 2、 总体格局
- 3、 国土空间规划分区
- 4、 产业布局
- 5、 镇村体系

三、规划国土空间格局

1、落实底线

■ 严守生态保护红线布局

- 落实上位规划确定的生态保护红线32000.81公顷。
- 严格按照相关法律法规进行管控，生态保护红线内自然保护区核心保护区外，禁止开发性、生产性建设活动，在符合法律法规的前提下，仅允许规定范围内的对生态功能不造成破坏的有限人为活动。

■ 确保基本草原保护制度

- 落实上位规划确定的基本草原30644.31公顷。
- 严格按照相关法律法规进行保护和管理，确保基本草原面积不减少、质量不下降、用途不改变。

■ 合理划定村庄建设边界

- 划定村庄建设边界156.14公顷。
- 严格按照相关法律法规进行管控，确保新增建设用地集中在村庄建设边界内，现状零星建设用地未划入边界线的，通过土地整理、宅基地置换等方式逐渐向村庄建设边界内集中。

三、规划国土空间格局

2、开发保护格局

呈：“一轴、两翼、四片区、多点”：

- 一轴：109国道发展轴，结合乡集镇及109国道沿线居民点形成乡镇发展轴。
- 两翼：沿109国道分为北翼和南翼。
- 四片区：北部纳木错-念青唐古拉山国家级风景名胜区，中部综合发展片区，南部生态涵养片区、东部生态畜牧片区；
- 多节点：各村级发展节点，结合曲登羊阁村村委、龙仁村村委会、郭庆村搬迁点形成村级发展节点。



三、规划国土空间格局

3、国土空间规划分区

■ 生态保护区

落实生态保护红线划定成果，确保落地准确、边界清晰，严格按照《自然资源部生态环境部国家林业和草原局关于加强生态保护红线管理的通知（试行）》（自然资发〔2022〕142号）要求管控。

■ 生态控制区

原则上按限制开发区的要求进行管理，严格实行区域准入和用途转用许可制度。鼓励生活、生产类建设用地逐步退出，向生态用地转用；鼓励结合土地综合整治、工矿废弃地复垦利用、矿山环境恢复治理等各类工程实施，因地制宜促进生态空间内建设用地逐步有序退出。

■ 乡村发展区

区内的建设活动以盘活存量、优化结构为主，严格控制增量，增量利用应发挥农牧业生产功能为导向。

■ 能源资源发展区

严格管理现状采矿用地，严禁私自采砂、取土；光伏发展拟用地严格按照《光伏电站工程项目用地控制指标》和《关于有序推进光伏治沙项目开发建设有关事项的通知》等相关要求建。

三、规划国土空间格局

4、产业空间结构与布局

呈：“一心、两轴、六区、多节点”的结构

- 一心：产业发展服务中心；
- 两轴：沿109国道产业发展次轴，乡域产业发展主轴；
- 六区：北部生态旅游观光区、中部生态畜牧养殖区、中部光伏新能源发展区、中部综合产业发展区、中部沟域生态产业发展区、南部生态涵养区、东部生态畜牧养殖区；
- 多节点：家庭牧场、特色牧家乐/民宿、牦牛育肥基地、湿地观光、商砼、砖厂、温泉酒店、拉尼沟生态观光、汽车维修/大棚蔬菜/综合商业/畜产品加工/牦牛育肥/藏装加工/非遗文化展演。



三、规划国土空间格局

5、镇村体系

■ 村庄分类

曲登羊阁村村庄类型为城郊融合类、龙仁村村庄类型为集聚提升类，郭庆村村庄类型为搬迁撤并类

■ 镇村体系

乡集镇—中心村—基层村

● 乡集镇

以乡集镇为依托，向南、向西和北向发展，提升全乡政治、经济、文化、信息交流活动中心等综合服务职能。

● 中心村

中心村1个，为曲登羊阁村。乡政府驻地在曲登羊阁村三组，曲登羊阁村村委会邻近乡政府，区位条件较好。

● 基层村

基层村2个，为龙仁村和郭庆村，是辖区内的生活聚集和生活服务中心。

四

综合支撑体系

- 1、 公共服务设施
- 2、 综合交通体系
- 3、 市政基础设施
- 4、 防灾减灾设施

四、综合支撑体系

1、公共服务设施

■ 提升公共服务设施配置标准

规划构建“乡集镇-村/组”两个层级乡村社区生活圈。按照《西藏自治区乡镇国土空间总体规划编制指南（试行）》、《社区生活圈规划技术指南》（TD/T1062-2021）中的基础设施和公共服务设施配套标准，结合乡的实际需求，配置公共服务设施，补齐公共服务设施短板，提高居民生活质量。

2、综合交通体系

■ 交通发展目标

规划远期对111乡道进行拓宽和硬化，保证其运输能力；衔接交通专项规划，明确农村道路等级。积极打通村庄断头路，着力改造提升乡通村公路；结合国道109、县道110和乡道111在各村设置村级客运站点，结合公共服务设施和产业发展配套设施停车场。

■ 交通网络结构

构建“两纵三横多支”的交通网络结构：

两纵：110县道和中部郭庆村经曲登羊阁村至龙仁村农村道路；

三横：北部111乡道、中部109国道，南部龙仁村至曲登羊阁村农村道路；

多支：各村其他农村道路与109国道、110县道和111乡道连接形成支状交通。

规划对111乡道拓宽至7米，对村庄通组路（干路）拓宽至5.5-6.5米，对村庄组内道路（支路）引导拓宽硬化至4米。

■ 完善综合交通路网体系

道路交通体系：规划形成铁路、高速、国道、县道和农村道路等道路结构体系。

公共交通运输体系：衔接县客运交通体系与相关政策要求，加强农村农路的拓宽硬化建设，推动村庄通硬化路、通客车、通邮路的全面实现。

四、综合支撑体系

3、防灾减灾规划

■ 抗震规划

抗震设防标准：抗震设防烈度为9度，地震动峰值加速度为0.40g，震动反应谱特征周期为0.45s。

■ 洪涝灾害防御

乡集镇、中心村防洪标准为30年一遇，基层村防洪标准为20年一遇。加强邻近居民点河道、冲沟、沟渠整治，修建防洪堤，结合道路桥梁设置防洪堤，保障道路交通通行安全。

■ 消防防范

规划构建各村村委会微型消防站为补充的消防救援体系，规划新增居民点防火间距4米进行布置，新增建筑耐火等级按不低于一、二级，新增道路宽度按4米消防通道要求设置。

■ 地质灾害防治

结合《当雄县详查灾害点一览表（2022）》和现场调研，对龙仁乡23处地灾点进行综合评估，根据其威胁对象、作用力方向大小、地灾类型，采取相应防治措施，设置截洪沟或支挡或卸载或反压。

■ 气象灾害防治

根据《气象灾害防御条例》相关要求，加强气象灾害防御体系建设，提高暴雨、大风、雷电、冰雹、干旱、冰雪等灾害性天气精细化预报预警服务能力和水平，完善气象灾害专项预案和提高衍生灾害的应急反应能力，建立必要的物资储备和调配机制。

■ 疫情防控

建立村户-组-村-乡镇的国土空间防疫单元体系。加快补齐医疗卫生防疫短板，结合乡镇卫生院及应急避难场所做好防疫隔离分区，全面提升精准防控能力。

五

历史文化保护利用

- 1、 历史文物保护
- 2、 非物质文化遗产保护

五、历史文化保护利用

1、 历史文物保护

■ 保护对象

有两处县级文物保护单位，分别为热庆日追和热果佛塔；八处未定级文物保护单位，分别为提庆墓地、曲门顶墓地、嘛呢郭庆、哈玛墓地、郭庆墓地、郭庆遗址、龙仁石器地点、郭庆嘎巴。

■ 保护范围控制

本次规划根据《中华人民共和国文物保护法》、《西藏自治区文物保护条例》等相关文件要求划定文物保护单位的护范围和建设控制地带。

■ 保护范围控制

文物保护单位的保护范围内不得进行其他建设工程或者爆破、钻探、挖掘等作业。但是，因特殊情况需要在文物保护单位的保护范围内进行其他建设工程或者爆破、钻探、挖掘等作业的，必须保证文物保护单位的安全，并经核定公布该文物保护单位的人民政府批准，在批准前应当征得上一级人民政府文物行政部门同意；在全国重点文物保护单位的保护范围内进行其他建设工程或者爆破、钻探、挖掘等作业的，必须经省、自治区、直辖市人民政府批准，在批准前应当征得国务院文物行政部门同意。

■ 建设控制地带控制

建设控制地带一经公布，应树立界桩，并依法保护和控制。在建设控制地带内修建新建筑物，必须与文物保护单位的环境风貌相协调，并不得影响文物安全。其设计方案应根据文物保护单位的级别，经同级文物行政管理部门的同意后，报城乡建设规划行政管理部门批准。

五、历史文化保护利用

2、 非物质文化遗产保护

■ 保护对象

有一处拉萨市市级非物质文化遗产代表性项目为格萨尔卓舞。

已成立当雄县格萨尔卓舞传承专业合作社，位于六组，活动场地为村民自建，建筑质量较差，空间较小，需要建设新的活动场地。

■ 保护措施

规划设置非物质文化遗产馆一处，位于乡镇府西侧，包括排练场室、休息室、展示室等。

规划结合地理交通区位优势，加强宣传力度，综合乡集镇产业发展和当雄民俗文化活动，定期举办格萨尔卓舞展演。



六

国土综合整治和生态修复

- 1、 国土综合整治
- 2、 生态修复

六、国土综合整治和生态修复

■ 总体要求

坚持山水林田湖草生命共同体理念，针对水土流失、水环境和水生态、草原生态灾害等问题区域，明确生态系统修复重点区域和修复措施，维护生态系统，改善生态功能。参考《西藏自治区市县资源环境承载能力和国土空间开发适宜性评价指南（试行）》以及《县级国土空间总体规划编制指南的通知》相关要求及村庄实际情况，对闲置农用地、建设用地等进行综合整治；对水土流失治理、水生态与湿地修复、地质环境等进行生态修复。

1、 国土综合整治

■ 农用地整治

对低效农业设施建设用地整治，包含未硬化农村道路和低效设施农用地，涉及全乡。规划通组路路面宽度为5.5-6.5米，组内道路路面宽度为4米，近期引导硬化；针对部分畜禽养殖设施建设用地分布散、乱且占地面积大等现状问题，逐步引导村庄畜禽养殖设施建设用地规范化，标准化建设。

■ 低效建设用地整理

对低效村庄用地、采矿用地进行整治。规划对其采取相关工程措施，拆除破旧建构筑物，平整土地，根据实际情况宜林则林，宜草则草，对其进行植被恢复。

六、国土综合整治和生态修复

2、生态修复

■ 草地生态修复

规划主要对农村道路未硬化造成的破坏草地及乡域西部（纳木措-念青唐古拉山国家级风景名胜区、国家一级公益林）内已搬迁的设施农用地、闲置宅基地进行整治修复为草地。。

■ 陆地水域生态修复

规划结合地质灾害防治规划和综合交通规划体系规划，对乡集镇水系、居民点水系和其他农村道路涉及水系增设防洪堤、桥涵等措施进行修复。

■ 低效农业设施建设用地整治修复

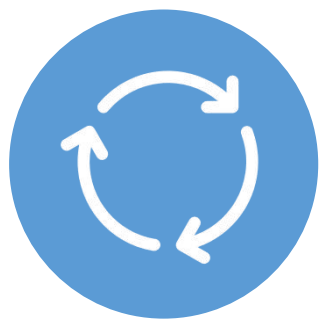
畜禽养殖设施建设用地整理项目涉及全乡，现状为阿热湿地中村民已搬迁遗留以及废弃的畜禽养殖设施建设用地。规划将采取相关工程措施，拆除破旧建构筑物，平整土地，对其进行植被恢复。

七

规划实施保障

- 1、 加强规划编制管理
- 2、 制定年度实施计划
- 3、 强化规划实施监督
- 4、 完善公众参与机制

七、规划实施与保障

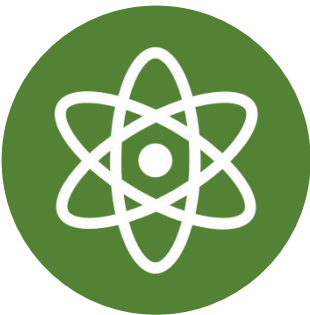


■ 加强规划编制管理

按照乡镇规划的目标和任务，统筹村庄规划，逐级落实规划指标，强化村庄规划编制过程管理，引导相关要求在村庄规划中落实。坚持多部门共同参与原则，有序完成村庄规划的编制工作，确保各类规划在总体要求上方向一致，在空间配置上相互协调，在时序安排上科学有序，确保规划的有效落实。

■ 制定年度实施计划

围绕乡镇国土空间总体定位和目标，按照县级国土空间总体规划、重点专项规划和年度重点项目计划的建设安排，制定年度工作计划，监督检查各年度工作的推进执行。乡政府部门每年度对计划实施情况进行总结和修正，根据评估情况不断完善提升年度实施计划。



■ 强化规划实施监督

建立党委领导、政府负责、部门协同、公众参与、上下联动的工作机制，将规划数据库汇入上级国土空间基础信息平台 and 国土空间规划“一张图”实施监督信息系统，完善规划实施动态监测、评估、预警、考核机制。充分利用各种媒介向社会公布和宣传乡镇规划，建立规划宣传和交流互动机制，鼓励公众参与规划的实施和监督。。



■ 完善公众参与机制

推进公众参与的法治化和制度化，通过多种信息化平台，建立国土空间总体规划宣传和交流互动机制，让公众通过法定的程序和渠道有效地参与规划，提高规划编制、决策、实施、监督的可操作性。坚持开门编规划，广泛邀请各领域专家和公众积极参与，提高全社会对总体规划及实施重要性的认识，培养维护和执行规划的自觉性。聚焦农牧民发展诉求，将涉及村庄规划的相关内容纳入村规民约，促进规划好用、管用和实用。





高原特色产业精品小镇

拉北环线精品游线重要节点

青藏公路和青藏铁路沿线特
色商贸旅游驿站

注：本次公示，具体公示时间、联系方式、意见收集方式等以当雄县自然资源和林业草原局通知为主。